

# CADERNO DE QUESTÕES MÉDICO GINECOLOGISTA

## INSTRUÇÕES

P  
R  
O  
V  
A  
  
A  
M  
A  
R  
E  
L  
A

- 1- Você está recebendo do fiscal um Caderno de Questões com 50 (cinquenta) questões numeradas sequencialmente que compõem a prova objetiva.
- 2- Você receberá, também, a Folha de Respostas personalizada para transcrever as respostas da prova objetiva.

### ATENÇÃO

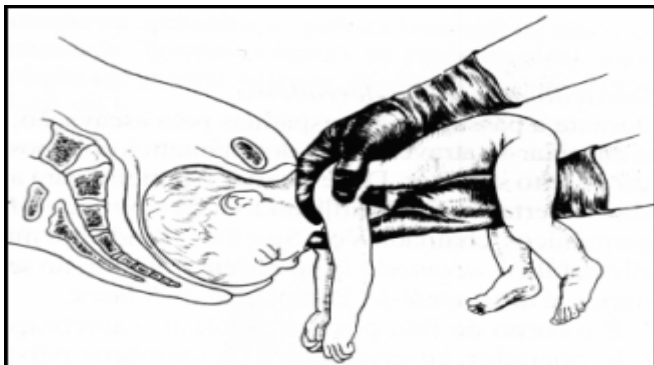
- 1- É proibido folhear o Caderno de Questões antes da autorização do fiscal.
- 2- Após autorização, verifique se o Caderno de Questões está completo, sem falhas de impressão e se a numeração está correta. Confira também se sua prova corresponde ao cargo para o qual você se inscreveu. Caso haja qualquer divergência, comunique o fato ao fiscal imediatamente.
- 3- Confira seu nome completo, o número de seu documento e o número de sua inscrição na Folha de Respostas. Caso encontre alguma divergência, comunique o fato ao fiscal para as devidas providências.
- 4- Você deverá transcrever as respostas das questões objetivas para a Folha de Respostas, que será o único documento válido para a correção das provas. O preenchimento da Folha de Respostas é de inteira responsabilidade do candidato.
- 5- Leia atentamente cada questão da prova e assinale, na Folha de Respostas, a opção que a responda corretamente.
- 6- Assinale a cor que corresponda a sua prova na Folha de Respostas, caso o candidato não identifique a cor de sua prova, ou contenha mais de uma marcação neste campo o candidato estará automaticamente eliminado. Exemplo correto da marcação da Folha de Respostas:
- 7- A Folha de Respostas não poderá ser dobrada, amassada, rasurada ou conter qualquer marcação fora dos campos destinados às respostas.
- 8- Na correção da Folha de Respostas, será atribuída nota 0 (zero) às questões não assinaladas, que contiverem mais de uma alternativa assinalada, emenda ou rasura, ainda que legível.
- 9- Você dispõe de 4h (quatro horas) para fazer a prova, incluindo a marcação da Folha de Respostas. Faça-a com tranquilidade, mas controle seu tempo.
- 10- Você somente poderá deixar definitivamente a sala de prova após 60 (sessenta) minutos de seu início. Caso o candidato queira levar o caderno de questões será permitido somente no decorrer dos últimos 15 (quinze) minutos determinados para o término da prova, devendo, obrigatoriamente, devolver ao fiscal a Folha de Respostas devidamente assinada. As provas estarão disponibilizadas no site da AOCP ([www.aocp.com.br](http://www.aocp.com.br)), a partir da divulgação do Gabarito Preliminar. Os candidatos que terminarem a prova não poderão utilizar o mesmo sanitário que os candidatos que ainda estão realizando as provas.
- 11- Os 03 (três) últimos candidatos da sala só poderão sair juntos, após a conferência de todos os documentos da sala e assinatura do Termo de Fechamento.
- 12- Durante a prova, não será permitida qualquer espécie de consulta ou comunicação entre os candidatos, nem a utilização de livros, códigos, manuais, impressos ou anotações, calculadoras, relógios, agendas eletrônicas, *paggers*, telefones celulares, BIP, *Walkman*, gravador ou qualquer outro equipamento eletrônico. A utilização desses objetos causará eliminação imediata do candidato.
- 13- Os objetos de uso pessoal, incluindo telefones celulares, deverão ser desligados e mantidos dessa forma até o término da prova e entrega da Folha de Respostas ao fiscal.
- 14- Qualquer tentativa de fraude, se descoberta, implicará em imediata denúncia à autoridade competente, que tomará as medidas cabíveis, inclusive com prisão em flagrante dos envolvidos.



## CONHECIMENTOS ESPECÍFICOS

### Questão 01

A imagem representa qual manobra utilizada durante o trabalho de parto?



[http://latina.obgyn.net/pr/articles/pelvico/index\\_arquivos/image026.gif](http://latina.obgyn.net/pr/articles/pelvico/index_arquivos/image026.gif)

- (A) Manobra de Wiegand-Martin-Wincke.
- (B) Manobra de Pajot.
- (C) Manobra de Mauriceau.
- (D) Manobra de Rojas.
- (E) Manobra de Bracht.

### Questão 02

O defeito átrio-ventricular septal é uma das anomalias cardíacas mais comuns vista na vida pré-natal. Esta cardiopatia pode ser encontrada em quais situações? Assinale a alternativa que aponta a(s) correta(s).

- I. Associada a outras anomalias cardíacas complexas.
- II. Associada à trissomia do 21.
- III. Com *situs* normal e sem cromossomopatias.

- (A) I, II e III.
- (B) Apenas II e III.
- (C) Apenas I e III.
- (D) Apenas I.
- (E) Apenas II.

### Questão 03

Lesão com aspecto macroscópico característico constituído por lesões papilares, geralmente múltiplas, que podem coalescer formando grandes tumores vegetantes. Microscopicamente, têm bordas bem definidas, constituídas por epitélio escamoso pluriestratificado, acantótico, com alongamento de cones epiteliais, que por vezes se dispõem sobre pedúnculo de tecido fibroconjuntivo. Caracteristicamente, a hiperplasia da camada basal é mínima ou inexistente e o número de mitoses é normal. A camada malpighiana apresenta maturação ordenada. Outras vezes, observam-se células epiteliais de citoplasma volumoso, claro e com núcleos irregulares, ou por vezes picnóticos, denominadas coilócitos. Nas lesões planas, a acantose pode ser mínima ou inexistente, dificultando o diagnóstico que nessas situações é feito pela presença de coilócitos no epitélio de revestimento. Qual o provável diagnóstico?

- (A) Verruga plantar tipo mosaico.
- (B) Tumor de vulva.
- (C) Condiloma acuminado.
- (D) Papiloma escamoso.
- (E) Hiperplasia epitelial focal.

### Questão 04

O teste do hidróxido de potássio (KOH) trata-se de um método microscópico prático e imediato, que consiste em algumas gotas do KOH a 10% no conteúdo vaginal. Ao examinar a lâmina ao microscópio óptico podemos identificar a presença de

- (A) Hifas de *Candida*.
- (B) Esporos de *Candida*.
- (C) Hifas e pseudohifas de tricomonas.
- (D) Hifas de clamídea.
- (E) Esporos de *Aspergillus*.

### Questão 05

O termo vaginose bacteriana foi proposto para determinar alterações da flora bacteriana da vagina, responsável pelo aparecimento de corrimento. O teste das aminas, é utilizado para o diagnóstico de

- (A) *Candida albicans*.
- (B) *Gardenerella vaginalis*.
- (C) *Trichomonas vaginalis*.
- (D) HPV tipo 6 e 11.
- (E) *Mycoplasma*.

### Questão 06

As estruturas que sustentam a vagina são divididas em três níveis. Quais são as estruturas que sustentam o útero e o terço superior da vagina?

- (A) Fibras do complexo útero-sacro-cardinal e fibras superiores dos paracolpos.
- (B) Apenas fibras do complexo útero-sacro-iliacas.
- (C) Apenas fibras do paracolpos.
- (D) Músculo elevador do anus lateralmente, corpo perineal posteriormente e a uretra anteriormente.
- (E) Músculos pubo-cocígeos.

### Questão 07

Para a realização do diagnóstico da infecção pelo HIV, os laboratórios públicos, privados e conveniados ao Sistema Único de Saúde (SUS), devem adotar obrigatoriamente os procedimentos sequenciados, de acordo com a Portaria N 59/GM/MS, de 28 de janeiro de 2003. Assinale a alternativa INCORRETA.

- (A) Diante de um resultado reagente ou inconclusivo no primeiro imunoenensaio (Elisa) e negativo ou indeterminado no western blot deve-se observar a necessidade da realização e investigação da soroconversão ou pesquisa de anti-HIV-2.
- (B) Todos os conjuntos de diagnóstico utilizados para a realização do diagnóstico laboratorial da infecção pelo HIV devem ser capazes de detectar anti-HIV-1 e anti-HIV-2, além de ter registro no Ministério da Saúde.
- (C) Diante de um resultado positivo, após a etapa de confirmação sorológica, os laboratórios devem solicitar uma amostra do paciente, a fim de confirmar o seu status sorológico.
- (D) Todas as amostras de soro ou plasma devem ser submetidas inicialmente a um imunoenensaio, denominado Elisa (teste 1), na etapa denominada de triagem sorológica (Etapa II).
- (E) As amostras com resultados não reagentes no primeiro imunoenensaio (Elisa), serão definidas como amostra negativa para o HIV.

**Questão 08**

Os serviços que hoje são considerados porta de entrada para o diagnóstico da infecção pelo HIV e da sífilis em gestantes no Sistema Único de SAÚDE, são as Unidades Básicas de Saúde (UBS), o Programa Saúde da Família (PSF) e os Centros de Testagem e Aconselhamento (CTA ou COAS). Relacionado à abordagem inicial de gestante com HIV, assinale a alternativa INCORRETA.

- (A) Os testes sorológicos confirmatórios e Elisa, assim como o teste rápido para HIV, que podem ser realizados por profissionais de saúde capacitados, são indicados na rotina do pré-natal.
- (B) Um resultado negativo, seja pelo método sorológico, seja pelo método rápido, não exclui a infecção pelo HIV, dado a janela imunológica, sendo necessário nova testagem quando adequado.
- (C) No intervalo denominado janela imunológica, as provas sorológicas podem ser falso-negativas, porém a baixa viremia com menor risco de transmissão do HIV ao feto.
- (D) Para a gestante, recomenda-se a realização dos testes para HIV e sífilis na primeira consulta de pré-natal, com repetição no início do terceiro trimestre, sempre que possível.
- (E) Uma vez realizado o aconselhamento pós-teste e o diagnóstico da infecção pelo HIV tenha sido estabelecido, deve-se iniciar o atendimento clínico-obstétrico pelo médico, bem como o monitoramento laboratorial.

**Questão 09**

Vários estudos têm demonstrado que alguns fatores estão associados ao aumento do risco de transmissão do HIV da mãe para o filho. Dentre estes fatores:

- I. Virais: carga viral elevada, genótipo e fenótipo materno.
- II. Maternos: estado clínico e imunológico comprometido, estado nutricional deficiente e presença de outras DST.
- III. Comportamentais: reinfecção.
- IV. Obstétricos: Trabalho de parto prolongado e tempo de ruptura das membranas amnióticas.
- V. Inerentes ao recém-nascido: tempo de aleitamento materno.

Assinale a alternativa que apresenta os fatores que estão relacionados ao aumento da transmissão do HIV mãe-filho

- (A) Apenas II está correta.
- (B) Apenas II e IV estão corretas.
- (C) Apenas I, III e IV estão corretas.
- (D) Apenas II, III, IV e V estão corretas.
- (E) I, II, III, IV e V estão corretas.

**Questão 10**

Considerando os efeitos dos medicamentos no sistema reprodutivo, relacione as colunas e, em seguida, assinale a alternativa que apresenta a sequência correta.

1. Drogas citotóxicas.
2. Neurolépticos.
3. Antidepressivos.

4. Drogas para tratar sintomas gastrointestinais.
5. Drogas hipotensoras.

- ( ) Efeito endógeno sobre a dopamina, levando ao aumento da dopamina (clorpromazina e haloperinol).
- ( ) Hiperprolactinemia (metoclorpramida).
- ( ) podem levar a amenorréia e a anovulação.
- ( ) Hiperprolactinemia (reserpina).
- ( ) Ocasionalmente ocasionam hiperprolactinemia.

- (A) 1 – 2 – 3 – 4 – 5.
- (B) 5 – 4 – 3 – 2 – 1.
- (C) 3 – 4 – 5 – 1 – 2.
- (D) 2 – 4 – 5 – 1 – 3.
- (E) 2 – 4 – 1 – 5 – 3.

**Questão 11**

Em relação à infertilidade conjugal assinale a alternativa INCORRETA.

- (A) A ultra-sonografia transvaginal seriada, método de fácil execução, de baixo custo e pouco invasivo, é o procedimento de escolha mais eficaz e que melhor se emprega na avaliação do desenvolvimento folicular e da provável ocorrência de ovulação.
- (B) O fator ovariano ocorre em cerca de 15% dos casais inférteis, correspondendo a 40% das causas femininas de infertilidade.
- (C) Após a ovulação, o folículo roto da origem ao corpo lúteo, responsável pela produção de progesterona, valores significativos de progesterona são encontrados na circulação quando ocorre luteinização das células da granulosa, sendo a luteinização de folículo não roto evento raro.
- (D) Não há consenso a respeito da concentração sérica mínima de progesterona compatível com ovulação.
- (E) A partir do décimo quarto dia do ciclo, a monitoração ultrassonográfica deve ser diária, pois a velocidade de crescimento do folículo dominante é de 2 a 3 mm/dia, até alcançar um diâmetro médio pré-ovulatório de aproximadamente 30 a 35 mm.

**Questão 12**

A anovulação crônica pode ser caracterizada como ausência persistente de ovulação, acomete cerca de 20% das mulheres na idade reprodutiva e pode ter várias causas. Assinale a alternativa que apresenta a(s) causa(s) da alteração na regulação das gonadotrofinas.

- (A) Síndrome de Sheehan.
- (B) Síndrome dos ovários policísticos.
- (C) Síndrome de Kallman.
- (D) Agressão ao tecido ovariano.
- (E) Genéticas e idiopáticas.

**Questão 13**

De acordo com os critérios de elegibilidade da Organização Mundial da Saúde (OMS) para uso de métodos anticoncepcionais, o uso do DIU é contra indicado em quais situações?

- (A) Câncer de colo de útero aguardando tratamento.
- (B) Doença inflamatória pélvica no momento ou nos últimos 6 meses.
- (C) Câncer de endométrio.
- (D) Cavidade uterina distorcida.
- (E) Sangramento vaginal anormal.

**Questão 14**

São contra indicações absolutas para o uso de anticoncepcionais orais, independente da dose, EXCETO.

- (A) Lúpus Eritematoso Sistêmico.
- (B) Síndrome de Marfan.
- (C) Coarctação da aorta.
- (D) Diabetes Melitus.
- (E) Cefaléia com sintomas neurológicos.

**Questão 15**

Doença caracterizada por progressiva diminuição da gordura subcutânea da vulva, que leva a atrofia das formações vulvares, os pequenos lábios comumente tornam-se ausentes e ocorre fimose do prepúcio. O sintoma principal é prurido vulvar resistente a medicamentos. Qual o provável diagnóstico?

- (A) Líquen escleroso.
- (B) Líquen plano.
- (C) Distrofia hiperplásica.
- (D) Hiperplasia escamosa.
- (E) Doença de Paget.

**Questão 16**

A classificação dos estágios do carcinoma da vulva, estabelecido pela Federação Internacional de Ginecologia e Obstetrícia (FIGO), baseia-se nas características do tumor primário e dos linfonodos regionais e na presença ou não de metástase distantes (classificação TNM). Os achados clínico-patológico de tumor confinado à vulva e/ou AP perineo, com mais de 2 cm e linfonodos negativos é classificado como

- (A) T<sub>1</sub>N<sub>0</sub>M<sub>1</sub>.
- (B) T<sub>1</sub>N<sub>2</sub>M<sub>0</sub>.
- (C) T<sub>2</sub>N<sub>2</sub>M<sub>0</sub>.
- (D) T<sub>2</sub>N<sub>0</sub>M<sub>0</sub>.
- (E) T<sub>1</sub>N<sub>1</sub>M<sub>1</sub>.

**Questão 17**

Na maioria das vezes, o carcinoma escamoso de vagina desenvolve-se em parede do terço superior da vagina. A disseminação pela via linfática das lesões que se localizam nessa região se dá para:

- (A) Apenas linfonodos da cadeia ilíaca.
- (B) Linfonodos da cadeia ilíaca, ureterais e hipogástricas.
- (C) Apenas linfonodos da cadeia hipogástrica.
- (D) Linfonodos da cadeia inguinal e ilíaca.
- (E) Qualquer cadeia linfática.

**Questão 18**

A área da Saúde do Adolescente e do Jovem (ASAJ), do Ministério da Saúde, visando a melhor qualidade no atendimento, preconiza princípios e diretrizes, analise as assertivas e, em seguida, assinale a alternativa que apresenta a(s) correta(s).

- I. Adequação dos serviços de saúde às necessidades específicas de adolescentes e jovens.
- II. Consideração do modelo de atenção vigente no local e dos recursos humanos e materiais disponíveis.
- III. Consideração das características da comunidade nos aspectos socioeconômicos e culturais, além do perfil epidemiológico da população local.

**IV. Participação ativa de adolescentes e jovens no planejamento, desenvolvimento, divulgação e avaliação de ações.**

- (A) Apenas I está correta.
- (B) Apenas I e II estão corretas.
- (C) Apenas I e III estão corretas.
- (D) Apenas I, III e IV estão corretas.
- (E) I, II, III e IV estão corretas.

**Questão 19**

A gravidez que ocorre com presença de dois ou mais fetos, relaciona-se com:

- I. Maior idade materna.
- II. Raça negra.
- III. Multiparidade.
- IV. História familiar (pelo lado materno).
- V. Frequência maior de relações sexuais.
- VI. Técnicas de indução da ovulação ou de fertilização assistida.

Assinale a alternativa correta.

- (A) Apenas II e III estão corretas.
- (B) Apenas I, III e VI estão corretas.
- (C) Apenas I, II, III e VI estão corretas.
- (D) Apenas I, III, IV, V e VI estão corretas.
- (E) I, II, III, IV, V e VI estão corretas.

**Questão 20**

Relacionado à medida da Altura Uterina (AU) assinale a alternativa INCORRETA.

- (A) A medida da Altura Uterina tem representação do indicador por meio da construção de gráfico constituído de duas linhas: a superior representa o percentil 90 e a inferior representa o percentil 10.
- (B) A medida da Altura Uterina (AU) é um importante procedimento auxiliar no diagnóstico clínico, somente para rastreamento da restrição de crescimento intra-uterino.
- (C) As medidas da Altura Uterina (AU) podem ser usadas para identificação de erros na estimativa da idade da gestação, baseada na Data da Última Menstruação (DUM). Com este procedimento, estima-se o baixo peso neonatal em um centro de atenção primária, com baixos custos, podendo-se referir às gestantes de risco para que sejam assistidas no nível de complexidade que o caso requeira.
- (D) O Ministério da Saúde recomenda, no Manual de Assistência Pré-Natal, que a medida da Altura Uterina (AU) seja aplicada a todas as gestantes, o padrão de referência adotado é um gráfico de curvas de crescimento da altura uterina para a idade gestacional, elaborado a partir de dados do Centro Latino-Americano de Perinatologia (CLAP).
- (E) A medida da Altura Uterina (AU) é uma técnica simples para avaliar o crescimento fetal durante as consultas do pré-natal e a utilização de uma curva padrão de crescimento da AU em função da idade gestacional é eficaz para diagnosticar restrição de crescimento intra-uterino.



**Questão 21**

Segundo a Organização Mundial de Saúde (OMS) são princípios fundamentais da atenção perinatal que indicam cuidados na gestação e nos partos normais

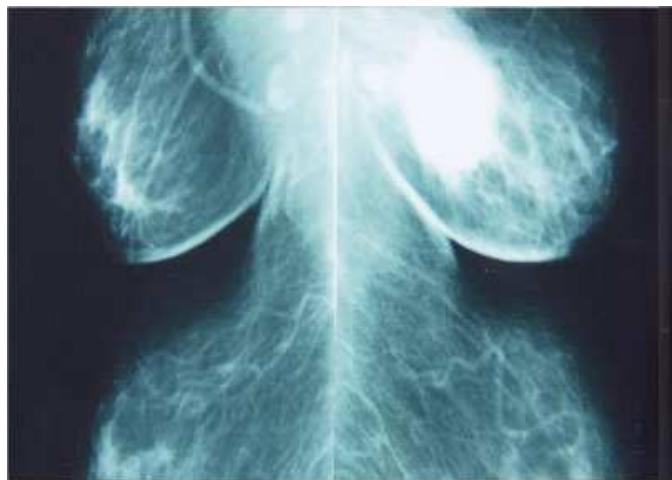
- I. não ser medicalizado, o que significa que o cuidado fundamental deve ser previsto, utilizando conjunto mínimo de intervenções que sejam realmente necessárias
- II. ser baseado no uso de tecnologia apropriada
- III. ser baseado em evidências
- IV. ser regionalizado e baseado em sistema eficiente de referência de centros de cuidado primário para centros de cuidado secundário e terciário
- V. ser multidisciplinar e multiprofissional
- VI. compartilhar a tomada de decisão com as mulheres

Assinale a alternativa correta

- (A) Apenas I, II e IV estão corretas.
- (B) Apenas II, III e VI estão corretas.
- (C) Apenas II, III, IV e VI estão corretas.
- (D) Apenas III, IV, V e VI estão corretas.
- (E) I, II, III, IV, V e VI estão corretas.

**Questão 22**

A imagem radiológica é compatível com



<http://www.scielo.br/img/revistas/rbgo/v28n1/29594f2.jpg>

- (A) Bi rads 1.
- (B) Bi rads 2.
- (C) Bi rads 3.
- (D) Bi rads 4.
- (E) Bi rads 5.

**Questão 23**

Assinale a alternativa que apresenta a Síndrome que é caracterizada por cariotipo 46,XX, agenesia da vagina e, quase sempre, por útero ausente ou rudimentar sólido. Em raros casos, o útero apresenta-se normal, inclusive com endométrio ativo. Em grande parte dos casos, observa-se que a fúrcula da vulva situa-se em posição mais elevada que o normal. Além das referidas anomalias congênitas genitais, são encontradas

malformações do aparelho urinário em boa parte dos casos.

- (A) Síndrome de Morris.
- (B) Síndrome de Edwards.
- (C) Síndrome de Mayer-Rokitansky-Kuster-Hausner.
- (D) Síndrome de Patau.
- (E) Síndrome de Bornout.

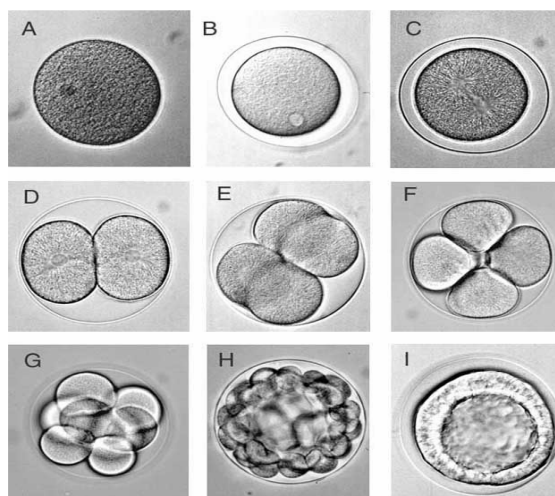
**Questão 24**

As malformações do útero são decorrentes de alterações do desenvolvimento, da formação e fusão dos

- (A) Ductos de Muller.
- (B) Ductos de Wolff.
- (C) Tubérculos genitais.
- (D) Protuberâncias genitais.
- (E) Seios genitais.

**Questão 25**

O desenho abaixo representa os estágios do desenvolvimento embrionário. O que representa o estágio H no desenho abaixo?



[http://www.vivita.com.br/images/desenv\\_embriionario.jpg](http://www.vivita.com.br/images/desenv_embriionario.jpg)

- (A) O estágio H representa o óvulo que acabou de ser fertilizado.
- (B) O estágio H representa o embrião no estado chamado de mórula.
- (C) O estágio H representa o embrião 48 horas após a fertilização.
- (D) O estágio H representa o início do desenvolvimento do embrião.
- (E) O estágio H representa o embrião no estado chamado de blastocisto.

## POLÍTICAS DE SAÚDE

### Questão 26

Assinale a alternativa **INCORRETA**.

- (A) As ações e serviços de saúde, executados pelo Sistema Único de Saúde (SUS), seja diretamente ou mediante participação complementar da iniciativa privada, serão organizados de forma regionalizada e hierarquizada em níveis de complexidade crescente.
- (B) No nível municipal, o Sistema Único de Saúde (SUS), não poderá organizar-se em distritos, tendo em vista a impossibilidade de integrar e articular recursos, técnicas e práticas voltadas para as ações de saúde.
- (C) Aplica-se aos consórcios administrativos intermunicipais o princípio da direção única, e os respectivos atos constitutivos disporão sobre sua observância.
- (D) Os municípios poderão constituir consórcios para desenvolver em conjunto as ações e os serviços de saúde que lhes correspondam.
- (E) Serão criadas comissões intersetoriais de âmbito nacional, subordinadas ao Conselho Nacional de Saúde, integradas pelos Ministérios e órgãos competentes e por entidades representativas da sociedade civil.

### Questão 27

Assinale a alternativa **correta**. À direção nacional do Sistema Único da Saúde (SUS) compete participar na formulação e na implementação das políticas de

- (A) controle das agressões ao meio ambiente.
- (B) redes integradas de assistência de alta complexidade.
- (C) rede de laboratórios de saúde pública.
- (D) vigilância epidemiológica.
- (E) vigilância sanitária.

### Questão 28

Assinale a alternativa **INCORRETA**.

- (A) Os serviços privados de assistência à saúde caracterizam-se pela atuação, por iniciativa própria, de profissionais liberais, legalmente habilitados, e de pessoas jurídicas de direito privado na promoção, proteção e recuperação da saúde.
- (B) A assistência à saúde é livre à iniciativa privada.
- (C) Na prestação de serviços privados de assistência à saúde, serão observados os princípios éticos e as normas expedidas pelo órgão de direção do Sistema Único de Saúde (SUS) quanto às condições para seu funcionamento.
- (D) Não é vedada a participação direta ou indireta de empresas ou de capitais estrangeiros na assistência à saúde, salvo através de doações de organismos internacionais vinculados à Organização das Nações Unidas, de entidades de cooperação técnica e de financiamento e empréstimos.
- (E) É obrigatória a autorização do órgão de direção nacional do Sistema Único de Saúde (SUS) para a participação direta ou indireta de empresas ou de capitais estrangeiros na assistência à saúde, submetendo-se a seu controle as atividades que forem desenvolvidas e os instrumentos que forem firmados.

### Questão 29

Analise as assertivas e assinale a alternativa que apresenta as corretas. Os recursos do Fundo Nacional de Saúde (FNS) serão alocados como

- I. despesas de custeio e de capital do Ministério da Saúde, seus órgãos e entidades, da administração direta e indireta.

- II. investimentos previstos em lei orçamentária, de iniciativa do Poder Legislativo e aprovados pelo Congresso Nacional.
- III. investimentos previstos no Plano Quinquenal do Ministério da Saúde.
- IV. cobertura das ações e serviços de saúde a serem implementados pelos Municípios, Estados e Distrito Federal.

- (A) Apenas I, II e III.
- (B) Apenas I, III e IV.
- (C) Apenas II e III.
- (D) Apenas I, II e IV.
- (E) I, II, III e IV.

### Questão 30

Assinale a alternativa **correta**. O órgão colegiado composto por representantes do governo, prestadores de serviço, profissionais de saúde e usuários, que atua na formulação de estratégias e no controle da execução da política de saúde na instância correspondente, inclusive nos aspectos econômicos e financeiros, cujas decisões serão homologadas pelo chefe do poder legalmente constituído em cada esfera do governo, denomina-se

- (A) Conselho de Saúde.
- (B) Conferência de Saúde.
- (C) Fundo de Saúde.
- (D) Plano de Saúde.
- (E) Conselho Nacional de Secretários de Saúde.

### Questão 31

Analise as assertivas e assinale a alternativa que apresenta as corretas. O Pacto pela Vida está constituído por um conjunto de compromissos sanitários, expressos em objetivos de processos e resultados e derivados da análise da situação de saúde do País e das prioridades definidas pelos governos federal, estaduais e municipais. As prioridades do PACTO PELA VIDA e seus objetivos são

- I. implantar a Política Nacional de Saúde da Pessoa Idosa, buscando a atenção integral.
- II. contribuir para a redução da mortalidade por câncer de colo do útero e de mama.
- III. reduzir a mortalidade materna, tendo em vista que a mortalidade infantil neonatal está controlada.
- IV. fortalecer a capacidade de resposta do sistema de saúde às doenças emergentes e endemias.

- (A) Apenas I, II e III.
- (B) Apenas I, III e IV.
- (C) Apenas II e III.
- (D) Apenas I, II e IV.
- (E) I, II, III e IV.

**Questão 32**

Assinale a alternativa correta. A Portaria nº 399/2006 do Ministério da Saúde, buscando aprofundar o processo de descentralização, com ênfase numa descentralização compartilhada, fixou a seguinte premissa, que deve orientar este processo:

- (A) cabe à Secretaria de Saúde a proposição de políticas, participação no co-financiamento, cooperação técnica, avaliação, regulação, controle e fiscalização, além da mediação de conflitos.
- (B) concentração dos processos administrativos relativos à gestão para as Comissões Intergestores Bipartite.
- (C) as Comissões Intergestores Bipartite são instâncias de pactuação e deliberação para a realização dos pactos intraestaduais e a definição de modelos organizacionais, a partir de diretrizes e normas pactuadas na Comissão Intergestores Tripartite.
- (D) as deliberações das Comissões Intergestores Bipartite e Tripartite devem ser por um terço de seus membros.
- (E) a Comissão Intergestores Tripartite e o Ministério da Saúde promoverão e apoiarão processo de qualificação provisório para as Comissões Intergestores Bipartite.

**Questão 33**

Analise as assertivas e assinale a alternativa que apresenta as corretas. De acordo com a Portaria nº 648/2006 do Ministério da Saúde, compete às Secretarias Municipais de Saúde e ao Distrito Federal

- I. organizar, executar e gerenciar os serviços e ações de Atenção Básica, de forma universal, dentro e fora do seu território, incluindo as unidades próprias e as cedidas pelo estado e pela União.
- II. incluir a proposta de organização da Atenção Básica e da forma de utilização dos recursos do PAB fixo e variável, nos Planos de Saúde municipais e do Distrito Federal.
- III. inserir preferencialmente, de acordo com sua capacidade institucional, a estratégia de Saúde da Família em sua rede de serviços, visando a organização sistêmica da atenção à saúde.
- IV. organizar o fluxo de usuários, visando a garantia das referências a serviços e ações de saúde fora do âmbito da Atenção Básica.

- (A) Apenas I, II e III.
- (B) Apenas II, III e IV.
- (C) Apenas II e III.
- (D) Apenas I, II e IV.
- (E) I, II, III e IV.

**Questão 34**

Analise as assertivas e assinale a alternativa que apresenta as corretas. O Plano Diretor de Regionalização garante o acesso dos cidadãos, o mais próximo possível de sua residência, a um conjunto de ações e serviços vinculados às seguintes responsabilidades mínimas

- I. acompanhamento de pessoas com doenças crônicas de alta prevalência.
- II. tratamento clínico e cirúrgico de casos de grandes urgências ambulatoriais.

III. tratamento dos distúrbios mentais e psicossociais mais frequentes.

IV. controle das doenças bucais mais comuns.

- (A) Apenas I, II e III.
- (B) Apenas I, III e IV.
- (C) Apenas II e III.
- (D) Apenas I, II e IV.
- (E) I, II, III e IV.

**Questão 35**

Analise as assertivas e assinale a alternativa que apresenta as corretas. O SUS institui uma política pública de saúde que visa à integralidade, à universalidade, à busca da equidade e à incorporação de novas tecnologias, saberes e práticas. Apesar dos avanços acumulados no que se refere aos seus princípios norteadores e à descentralização da atenção e da gestão, o SUS atualmente ainda enfrenta uma série de problemas, destacando-se

- I. a fragmentação do processo de trabalho e das relações entre os diferentes Profissionais.
- II. a fragmentação da rede assistencial dificultando a complementaridade entre a rede básica e o sistema de referência.
- III. a precária interação nas equipes e despreparo para lidar com a dimensão subjetiva nas práticas de atenção.
- IV. um Sistema Público de Saúde burocratizado e horizontal.

- (A) Apenas I, II e III.
- (B) Apenas I, III e IV.
- (C) Apenas II e III.
- (D) Apenas I, II e IV.
- (E) I, II, III e IV.

**Questão 36**

Analise as assertivas e assinale a alternativa que apresenta as corretas. Para fins de delineamento do campo de conceituação da gestão participativa, suas práticas e mecanismos podem ser agrupados de acordo com as instituições, atores e segmentos sociais envolvidos nos seguintes tipos

- I. mecanismos institucionalizados de controle social.
- II. processos participativos de gestão.
- III. instâncias de pactuação entre gestores.
- IV. mecanismos de mobilização social.

- (A) Apenas I, II e III.
- (B) Apenas I, III e IV.
- (C) Apenas II e III.
- (D) Apenas I, II e IV.
- (E) I, II, III e IV.



**Questão 37**

Analise as assertivas e assinale a alternativa que apresenta as corretas. São de relevância pública as ações e serviços de saúde, cabendo ao Poder Público dispor, nos termos da lei, sobre

- I. sua regulamentação.
- II. fiscalização.
- III. controle.
- IV. sua execução devendo ser feita diretamente ou através de terceiros e, também, por pessoa física ou jurídica de direito privado.

- (A) Apenas I, II e III.  
(B) Apenas I, III e IV.  
(C) Apenas II e III.  
(D) Apenas I, II e IV.  
(E) I, II, III e IV.

**Questão 38**

Assinale a alternativa correta. De acordo com a Constituição Federal, o sistema único de saúde será financiado, com recursos do orçamento

- (A) da seguridade social, da União, dos Estados, do Distrito Federal e dos Municípios, além de outras fontes.  
(B) dos Estados, do Distrito Federal e dos Municípios.  
(C) da seguridade social, da União, dos Estados, do Distrito Federal e dos Municípios.  
(D) da União, dos Estados, do Distrito Federal e dos Municípios, além de outras fontes.  
(E) dos Estados, do Distrito Federal e dos Municípios, além de outras fontes.

**Questão 39**

Analise as assertivas e assinale a alternativa que apresenta as corretas. Estão incluídas ainda no campo de atuação do Sistema Único de Saúde (SUS)

- I. a participação na formulação da política e na execução de ações de saneamento básico.
- II. a ordenação da formação de recursos humanos na área de saúde.
- III. a vigilância nutricional e a orientação alimentar.
- IV. a colaboração na proteção do meio ambiente, nele compreendido o do trabalho.

- (A) Apenas I, II e III.  
(B) Apenas I, III e IV.  
(C) Apenas II e III.  
(D) Apenas I, II e IV.  
(E) I, II, III e IV.

**Questão 40**

O conjunto de ações que proporcionam o conhecimento, a detecção ou prevenção de qualquer mudança nos fatores determinantes e condicionantes de saúde individual ou coletiva, com a finalidade de recomendar e adotar as medidas de prevenção e controle das doenças ou agravos, denomina-se

- (A) vigilância sanitária.  
(B) vigilância monitorada.  
(C) vigilância intra-sanitária.  
(D) vigilância epidemiológica.

- (E) vigilância do trabalhador.

**PORTUGUÊS**

**Lactantes não devem ser vacinadas contra febre amarela, diz ministério**  
**Imunização deve ser adiada até bebê completar 6 meses.**  
**Duas crianças ficaram doentes após mãe receber dose.**

Nova recomendação do Ministério da Saúde orienta mulheres que estão amamentando a adiar a vacinação contra a febre amarela até a criança completar seis meses. De acordo com a pasta, há risco de os bebês serem contaminados pelo vírus atenuado da doença, usado na fabricação do imunizante.

Caso não seja possível adiar, o ministério recomenda que as mães retirem o próprio leite antes da imunização e o congelem para uso durante os 14 dias subsequentes à vacina, quando o vírus atenuado ainda pode estar presente no alimento. Outra alternativa é recorrer a bancos públicos de leite materno.

As informações são da repórter Fabiane Leite e do repórter Carlos Lordelo, do jornal "O Estado de S. Paulo".

As alterações nas orientações para quem está amamentando ocorreram em razão de o Brasil ter registrado, pela primeira vez na história, dois casos em que mães vacinadas contra a doença transmitiram às crianças, por meio do aleitamento, o vírus atenuado.

Os dois bebês, que apresentaram problemas neurológicos, no momento estão bem, mas seguem sob acompanhamento. Os casos ocorreram em Porto Alegre e Cachoeira do Sul, a 196 quilômetros da capital gaúcha.

Atualmente existe recomendação para a vacina na maior parte do País, em razão de o vírus causador da doença ter se difundido entre 2008 e o ano passado no Sudeste, Sul e Centro-Oeste do País. Um total de 51 casos da doença foram registrados no período, com 21 mortes, e 22,4 milhões de vacinas foram distribuídas.

Desde 2007, 112 casos de reações adversas ao imunizante, como as que ocorreram com as crianças, já foram computados pelo ministério. A vacina é fabricada desde o fim dos anos 30 pelo laboratório público Biomanguinhos, da Fiocruz.

Texto adaptado de <

<http://g1.globo.com/Noticias/Ciencia/0,,MUL1501870-5603,00-LACTANTES+NAO+DEVEM+SER+VACINADAS+CONTRA+FEBRE+AMARELA+DIZ+MINISTERIO.html>>. Acesso em 22 fev 2010.

**Questão 41**

Assinale a alternativa correta quanto ao conteúdo do texto.

- (A) Crianças terão de ficar sem a vacina contra a febre amarela.  
(B) Mulheres não poderão ser vacinadas durante a gestação.  
(C) 114 bebês morreram em decorrência da febre amarela.  
(D) O vírus fica no leite materno durante 14 dias após a vacinação.  
(E) O leite materno é o responsável pela contaminação da vacina.

**Questão 42**

Todas as alternativas a seguir apresentam expressões que retomam outras expressões mencionadas anteriormente no texto, EXCETO

- (A) "...ocorreram em razão de o Brasil ter registrado, pela primeira vez na história..."
- (B) "De acordo com a pasta, há risco de os bebês serem contaminados pelo vírus..."
- (C) "...há risco de os bebês serem contaminados pelo vírus atenuado da doença..."
- (D) "...há risco de os bebês serem contaminados pelo vírus atenuado da doença..."
- (E) "...e o congelem para uso durante os 14 dias subsequentes à vacina..."

**Questão 43**

Assinale a alternativa correta quanto ao que se afirma.

- (A) A forma verbal seguem apresenta dois dígrafos
- (B) O nome recomendação apresenta um dígrafo e um ditongo.
- (C) O nome cachoeira apresenta um encontro consonantal e um ditongo.
- (D) O nome quilômetros apresenta dois dígrafos.
- (E) A forma verbal ocorreram apresenta dois dígrafos.

**Questão 44**

Assinale a alternativa que NÃO apresenta a função sintática correta da expressão em destaque.

- (A) "Duas crianças ficaram doentes após mãe receber dose." (predicativo do sujeito)
- (B) "...dois casos em que mães vacinadas contra a doença transmitiram às crianças..." (objeto indireto)
- (C) "Atualmente existe recomendação para a vacina na maior parte do País..." (adjunto adverbial de modo)
- (D) "...e o congelem para uso durante os 14 dias subsequentes à vacina..." (complemento nominal)
- (E) "De acordo com a pasta, há risco de os bebês serem contaminados..." (adjunto adverbial de conformidade)

**Questão 45**

"Caso não seja possível adiar, o ministério recomenda que as mães retirem o próprio leite antes da imunização..."

As orações destacadas classificam-se, respectivamente, como

- (A) subordinada adverbial causal e subordinada adverbial temporal.
- (B) subordinada adverbial concessiva e subordinada adverbial consecutiva.
- (C) subordinada adverbial temporal e subordinada substantiva objetiva direta.
- (D) subordinada adverbial causal e subordinada adverbial consecutiva.
- (E) subordinada adverbial condicional e subordinada substantiva objetiva direta.

**CONHECIMENTOS GERAIS****Questão 46**

O campeonato mundial de Fórmula 1 se originou com as corridas de "Grandes Prêmios" disputados na Europa, desde antes da Segunda Guerra Mundial. As corridas cessaram durante a guerra e retornaram em 1950, quando foi instituído o campeonato de Fórmula 1, com regularidade anual. Assinale a alternativa correta.

- (A) O autódromo de Interlagos começou a ser construído na década de 1920, com o processo de urbanização da cidade de São Paulo.
- (B) Ayrton Senna se tornou tricampeão mundial no campeonato de Ímola, Itália, em 1º de maio de 1994.
- (C) Maurício Gugelmin venceu o Grande Prêmio do Brasil de 1989, encerrando sua carreira no esporte.
- (D) Felipe Massa, após um acidente automobilístico em 2009, abandonou definitivamente as corridas de Fórmula 1.
- (E) O brasileiro Rubens Barrichello oferece boas expectativas para os campeonatos de 2010 pela Ferrari.

**Questão 47**

Adepto da teoria biogênica, Louis Pasteur em 1861, através de um experimento, conseguiu demonstrar conclusivamente a impossibilidade da geração espontânea da vida (hipótese tão defendida pelos abiogenistas), ou seja, a origem da vida somente é possível a partir da matéria viva, de um ser vivo pré-existente. Assinale a alternativa INCORRETA.

- (A) A importância de Louis Pasteur foi enorme para o estudo das origens da vida, um impacto sobre o melhoramento na produção de queijos, cervejas, vinagres e vinhos.
- (B) Louis Pasteur enfatizava a importância de práticas higiênicas como: ferver ou filtrar a água, lavar e armazenar adequadamente os alimentos, evitando a contaminação por bactérias patogênicas.
- (C) As descobertas de Pasteur contribuíram para a evolução da medicina preventiva, dos métodos cirúrgicos (como a prevenção das infecções), das técnicas de obstetrícia, dos métodos de higiene em geral e das indústrias de bebidas fermentadas.
- (D) Louis Pasteur viveu e se utilizou de conceitos exatos e precisos como "metabolismo" ou "processo de geração da vida" (reprodução) que já eram definidos e possuíam resultados concretos no campo da pesquisa embrionária.
- (E) Louis Pasteur concluiu que a fermentação só ocorria na presença de células vivas: a fermentação era uma consequência da vida sem ar.

**Questão 48**

"Anos de Chumbo" é uma expressão que inicialmente foi aplicada a um fenômeno europeu relacionado à Guerra Fria. No Brasil é denominado "Anos de Chumbo" o período mais repressivo da ditadura militar. Assinale a alternativa INCORRETA.

- (A) O ano de 1968 foi crucial, pois o governo promulgou o Ato Institucional n.5.
- (B) O período militar, no Brasil, corresponde ao período que vai de 1964 a 1985.
- (C) O Presidente Ernesto Geisel concedeu a anistia política e o retorno dos exilados.
- (D) Durante o período militar o movimento estudantil era reprimido com violência.
- (E) Foi durante o período militar que aconteceu o famoso "milagre econômico".

**Questão 49**

O Tratado de Assunção foi assinado em 26 de março de 1991, entre Argentina, Brasil, Paraguai e Uruguai dando origem ao MERCOSUL. Assinale a alternativa correta.

- (A) Em 1994, foi assinado o Tratado de Ouro Preto como complemento do Tratado de Assunção, com o objetivo de retirar o Chile do grupo do Mercosul.
- (B) O Estado do Paraná desempenha uma posição estratégica em relação aos outros países do Mercosul, uma vez que faz fronteira com os três.
- (C) Dentre os objetivos do Mercosul destacam-se a livre circulação de bens, serviços e fatores produtivos e a liberação de compras no varejo no Paraguai.
- (D) Além do Mercosul, o Brasil faz parte do bloco econômico G-8, que reúne os sete países mais ricos do mundo mais o Brasil.
- (E) Em fevereiro de 2010, em Cancun, México, foi aprovada a criação de um novo bloco que represente os países da América Latina e do Caribe.

**Questão 50**

Principal produto da economia da região de Ilhéus-Itabuna, o cacau tem seu cultivo na região originado no século XVIII, quando as capitanias voltaram às mãos do governo. Assinale a alternativa INCORRETA.

- (A) Os alemães, chegados em 1821 na região, começaram o plantio de cacau como cultura rentável.
- (B) As primeiras sementes foram trazidas da Índia, pois o cacau é nativo da região do rio Ganges.
- (C) Na década de 1920 a cidade de Ilhéus desfrutava de uma riqueza invejável conquistada através do cacau.
- (D) A praga da “vassoura-de-bruxa” foi o principal fator para o enfraquecimento da economia baseada no cacau na região de Ilhéus.
- (E) As primeiras sementes foram trazidas por um francês e plantadas na fazenda Cubículo, às margens do rio Pardo.